



FEDERACIÓN
EMPRESARIAL
DE INDUSTRIAS
GRÁFICAS DE
ESPAÑA

INDICES DE PRODUCCIÓN Y DE PRECIOS DEL SECTOR GRÁFICO

Marzo 2010

INDICE

1. INTRODUCCIÓN	3
2.INDICES DE PRODUCCIÓN Y PRECIOS INDUSTRIALES- MEDIAS ANUALES	4
3.INDICES MENSUALES:	7
3.1 INDICE DE PRODUCCIÓN	7
3.2 INDICE DE PRECIOS	10

No está permitida la reproducción total o parcial de este informe, ni su tratamiento informático, ni la transmisión de ninguna forma o por cualquier medio, sin mencionar como fuente a la Federación Empresarial de Industrias Gráficas de España, FEIGRAF

1. INTRODUCCIÓN

En el presente informe se ha estudiado la evolución **del índice de producción y de precios industriales de nuestro Sector** durante los años 2006 a 2009 tomando como fuente los datos del Instituto Nacional de Estadística (INE). Conviene recordar que durante el año 2009 se ha modificado la Clasificación Nacional de Actividades Económicas o CNAE, por lo que este informe incluye el código 1812 o lo que es lo mismo “Otras actividades de impresión y artes gráficas” que excluye los periódicos diarios, y que genéricamente denominamos Artes Gráficas a lo largo de este informe, y por otro el subsector de los manipulados de papel y de cartón para el que se ha tomado como referencia el código 172 del INE “Fabricación de artículos de papel y de cartón”.

Por último, a la hora de interpretar estas estadísticas que los índices que aquí se incluyen se debe tener en cuenta que tienen como **base el año 2005 = 100**. Así se incluyen en primer lugar los índices de producción y de precios industriales en medias anuales de los años 2006-2009 para los 2 subsectores tradicionalmente considerados; y, a continuación, para los mismos períodos se han analizado dichos índices mensualmente.

2. INDICES DE PRODUCCIÓN Y PRECIOS INDUSTRIALES- MEDIAS ANUALES

En este apartado se relacionan mediante gráficos el índice de producción y el de precios industriales para el mismo subsector.

En este sentido, el primer gráfico indica que las empresas del subsector de **Manipulados de Papel y de Cartón** aumentaron ligeramente, en concreto un punto, su producción en 2007 para después perder 8 puntos en 2008 y continuar descendiendo en 2009 otros 5,5 puntos más. En cuanto al índice de precios la tendencia ha sido distinta, ya que presenta una tendencia alcista desde 2006 con una caída de 1,2 puntos en 2009.

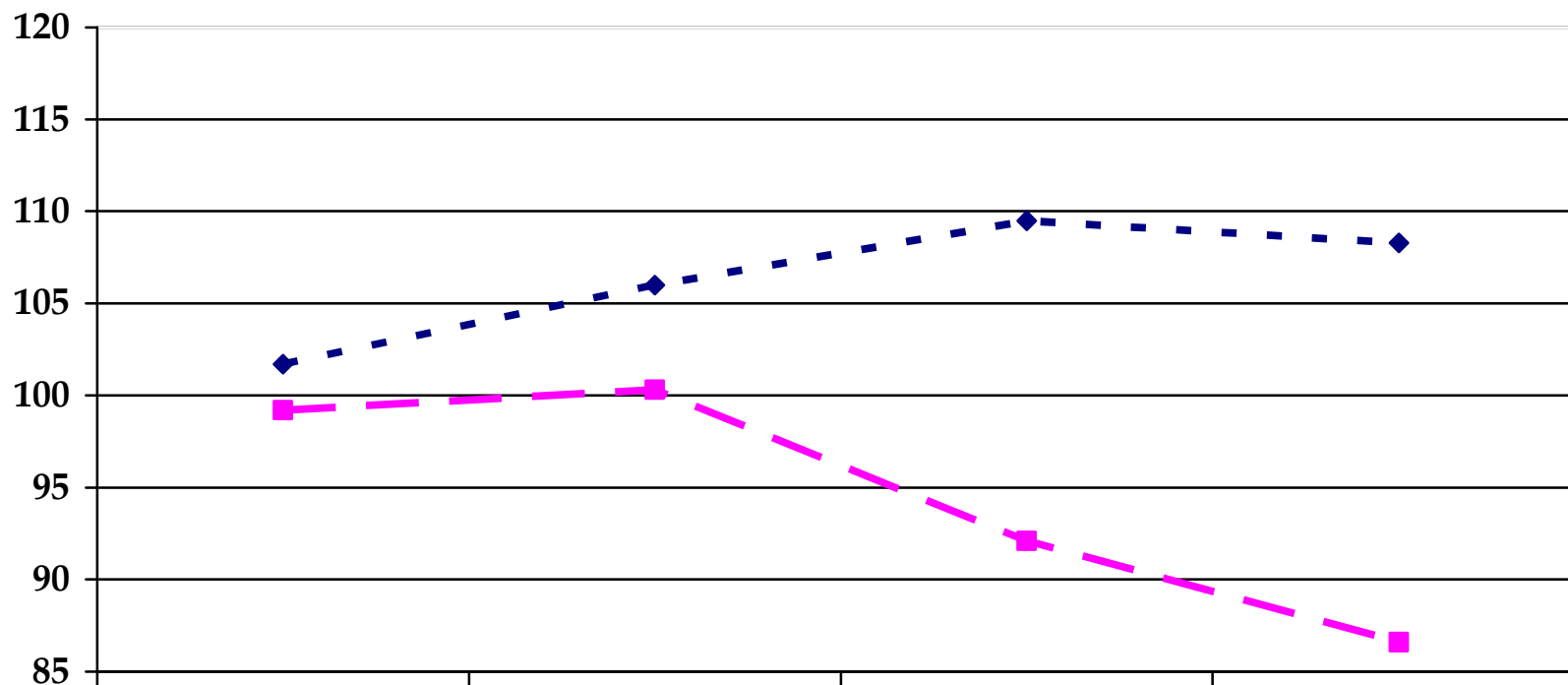
Por otra parte, en lo que respecta al subsector de **Artes Gráficas** (excluidos los diarios) el índice de producción aumentó 6 puntos en 2007 para caer 11,8 puntos en 2008 y 10,8 puntos más en 2009. Parece ser que en cambio el índice de precios ha crecido en el período considerado, con la excepción de 2009 en el que ha caído una media de 10,8 puntos.

Por último, si comparamos ambos subsectores entre sí se puede observar que los gráficos son muy similares, si bien la caída de la producción de Artes Gráficas desde 2007 ha sido más pronunciada que en Manipulados.

INDICE DE PRODUCCIÓN Y PRECIOS INDUSTRIALES

Medias anuales (BASE 2005=100)

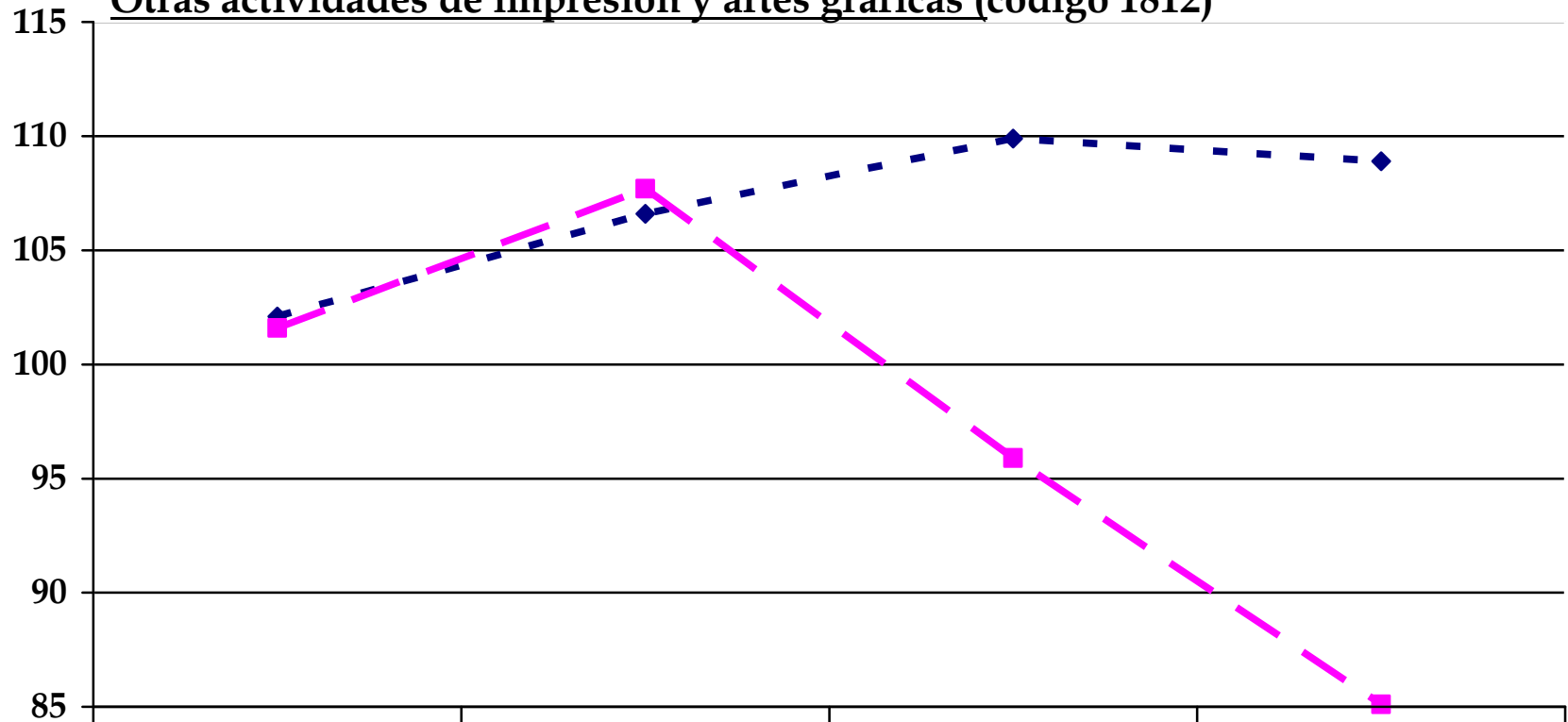
Manipulados de Papel y de Cartón (código 172)



	2006	2007	2008	2009
- ◆ I.Precios	101,7	106	109,5	108,3
- ■ I. Producción	99,2	100,3	92,1	86,6

INDICE DE PRODUCCIÓN Y PRECIOS INDUSTRIALES
Medias anuales (BASE 2005=100)

Otras actividades de impresión y artes gráficas (código 1812)



	2006	2007	2008	2009
- ◆ I.Precios	102,1	106,6	109,9	108,9
- ■ I. Producción	101,6	107,7	95,9	85,1

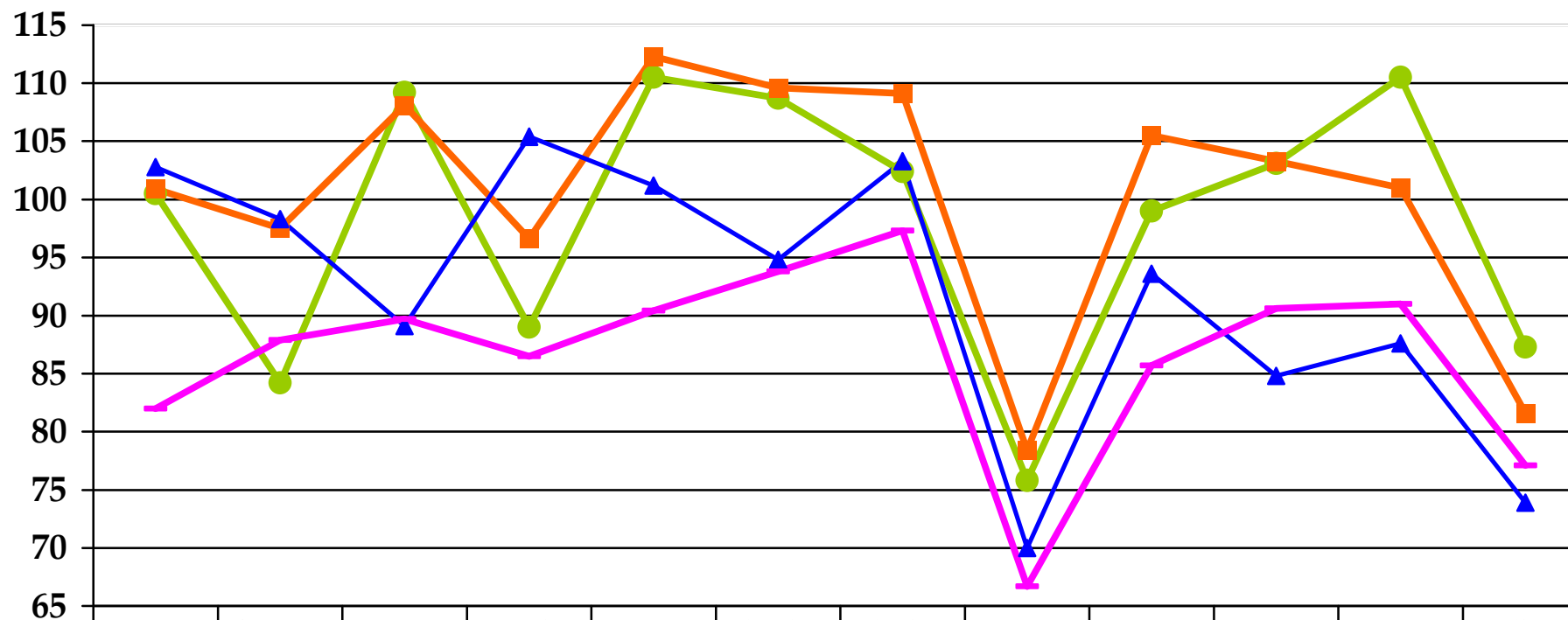
3. INDICES MENSUALES

3.1 INDICE DE PRODUCCIÓN

A continuación se incluye la evolución de estos índices desde Enero a Diciembre del período 2006-2009, ambos inclusive. De esta manera y comenzando por el análisis de los **Manipulados de Papel y de Cartón** destaca que en 2006 y 2007 existía una estacionalidad de la producción, siendo los meses de más trabajo Marzo, Mayo y Noviembre. Sin embargo, en 2008 parece romperse esta tónica y en Marzo la producción cayó de forma alarmante, remontando en Abril, cayendo hasta junio, subiendo en Julio, cayendo en Agosto hasta un índice de 70 (pensemos que la base de este índice es 2005=100), para continuar con ligeros altibajos, finalizando diciembre con una caída importante que remonta durante el primer semestre de 2009 para caer al índice más bajo del período estudiado, 66,7, en agosto para después volver a remontar con índices superiores a 2008 en los meses de octubre a diciembre.

En las empresas de **Artes Gráficas** se puede observar en el período estudiado que mientras la primera parte del año presenta altibajos dependiendo del año considerado, a partir de ahí y durante los cuatro años estudiados (2006 á 2009) las curvas presentan la misma tendencia de agosto a diciembre, aunque las cuantías sean muy distintas. En líneas generales 2006 y 2007 fueron muy superiores a 2008 y 2009. En concreto en 2008, la producción comenzó con un índice muy similar al de los dos años anteriores e incluso repuntó en abril para comenzar a caer de forma amplia, alcanzando en agosto un índice de 69,2 puntos, a partir de ahí ha ido remontado algo, si bien, al igual que en manipulados, se encuentra muy lejos de los índices de años anteriores. En 2009, el comienzo del año ha sido de 23 puntos menos, comparando los meses de enero de ambos años.

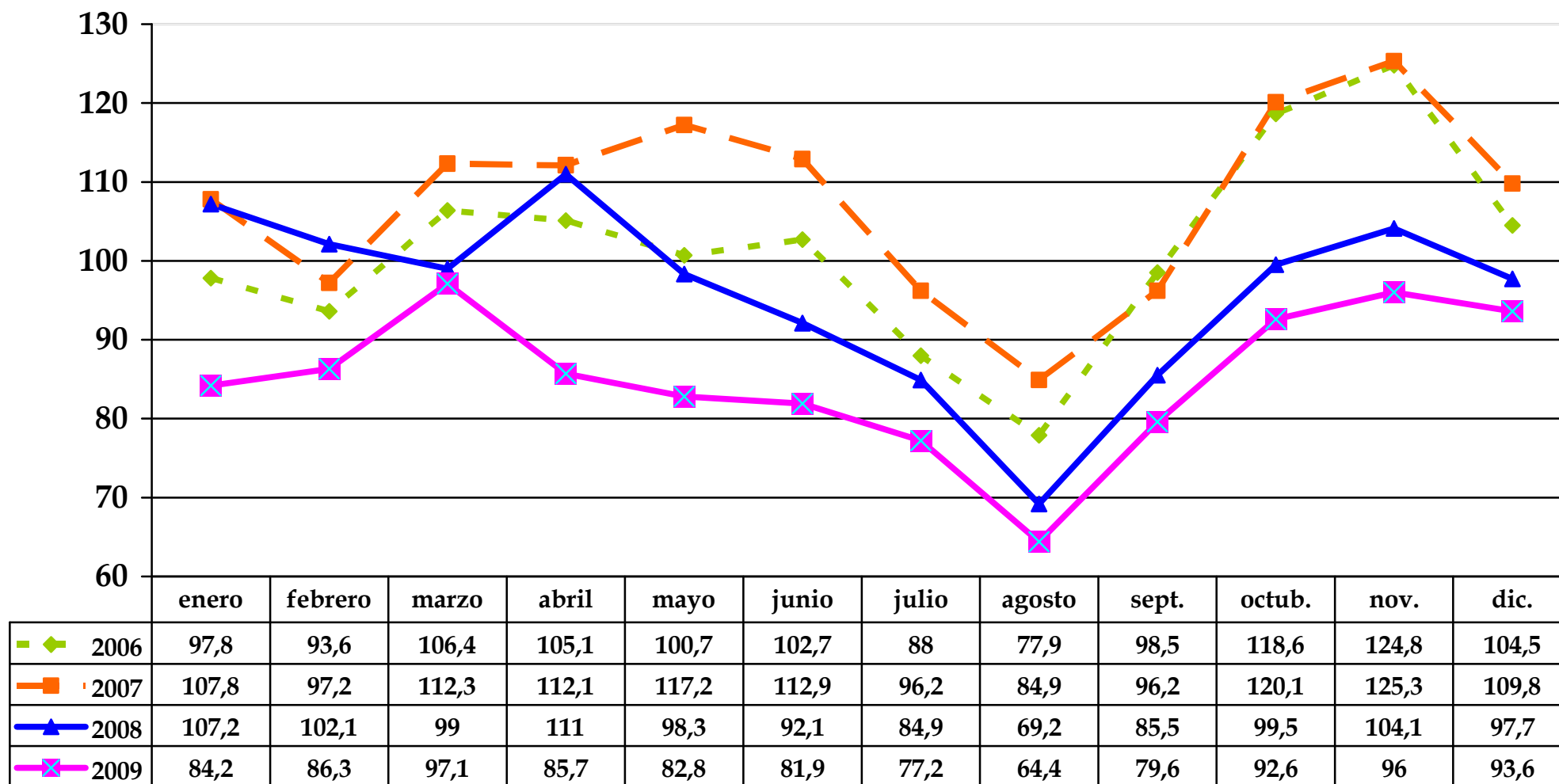
INDICE PRODUCCIÓN INDUSTRIAL (BASE 2005=100)
Manipulados de papel y de cartón (código 172)



	enero	febrero	marzo	abril	mayo	junio	julio	agosto	sept.	octub.	nov.	dic.
● 2006	100,5	84,2	109,2	89	110,5	108,7	102,4	75,8	99	103,1	110,5	87,3
■ 2007	100,9	97,5	108,1	96,6	112,3	109,6	109,1	78,4	105,5	103,3	101	81,6
▲ 2008	102,8	98,3	89,1	105,4	101,2	94,8	103,3	70	93,6	84,8	87,6	73,9
◆ 2009	82	87,9	89,7	86,5	90,4	93,8	97,3	66,7	85,7	90,6	91	77,1

INDICE PRODUCCIÓN INDUSTRIAL (BASE 2005=100)

Otras actividades de impresión y artes gráficas, excluidos diarios (código 1812)



3.2 INDICE DE PRECIOS

El índice de precios presenta unas cifras bastante estables a lo largo del año en ambos subsectores pero con ascensos paulatinos hasta 2009.

En el subsector de **Manipulados** el índice de precios durante 2007 y 2008 ha ido creciendo unos 3 ó 4 puntos cada año con respecto al año anterior. Asimismo, dentro del mismo año se aprecia un leve ascenso de enero a diciembre. Sin embargo, en 2009, esta tendencia se ha roto y por primera vez los precios han comenzado a descender de forma progresiva durante todo el año. Si comparamos los meses de diciembre de los dos últimos años, en 2009 los precios han sido 3 puntos menos que en 2008.

El índice de precios para **Artes Gráficas** presenta tendencias similares en 2006 y 2007 con ascensos de enero a diciembre, más acusado en 2007 (de enero de 2007 a enero de 2008 los precios subieron casi 6 puntos). Sin embargo en 2008, comienzan a fluctuar los precios con pequeñas subidas y bajadas en la franja 109-110,5. En lo relativo a 2009, desde el mes de enero los precios han descendido 2,2 puntos.

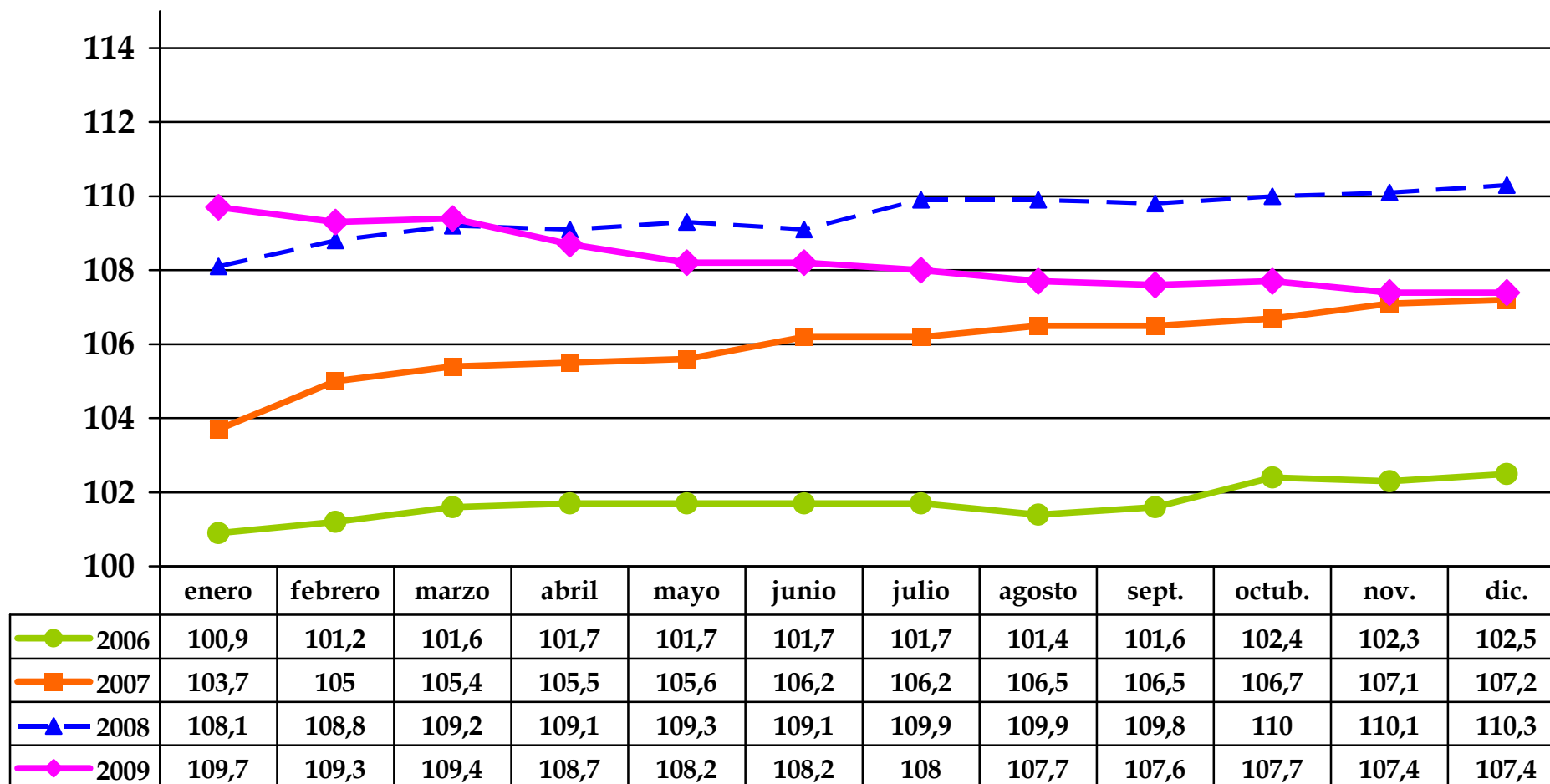
Comparando ambos gráficos los precios han ido a la baja tanto en Artes Gráficas como en Manipulados en 2009, en unas cuantías muy similares.

Por último, relacionando las tendencias de los índices de producción y de precios, durante 2009 en Manipulados la producción ha aumentado de enero a julio a costa de una bajada de los precios, a partir de ahí, la producción cae estrepitosamente en agosto para después remontar por encima de los mismos meses de 2008. Sin embargo los precios han continuando descendiendo.

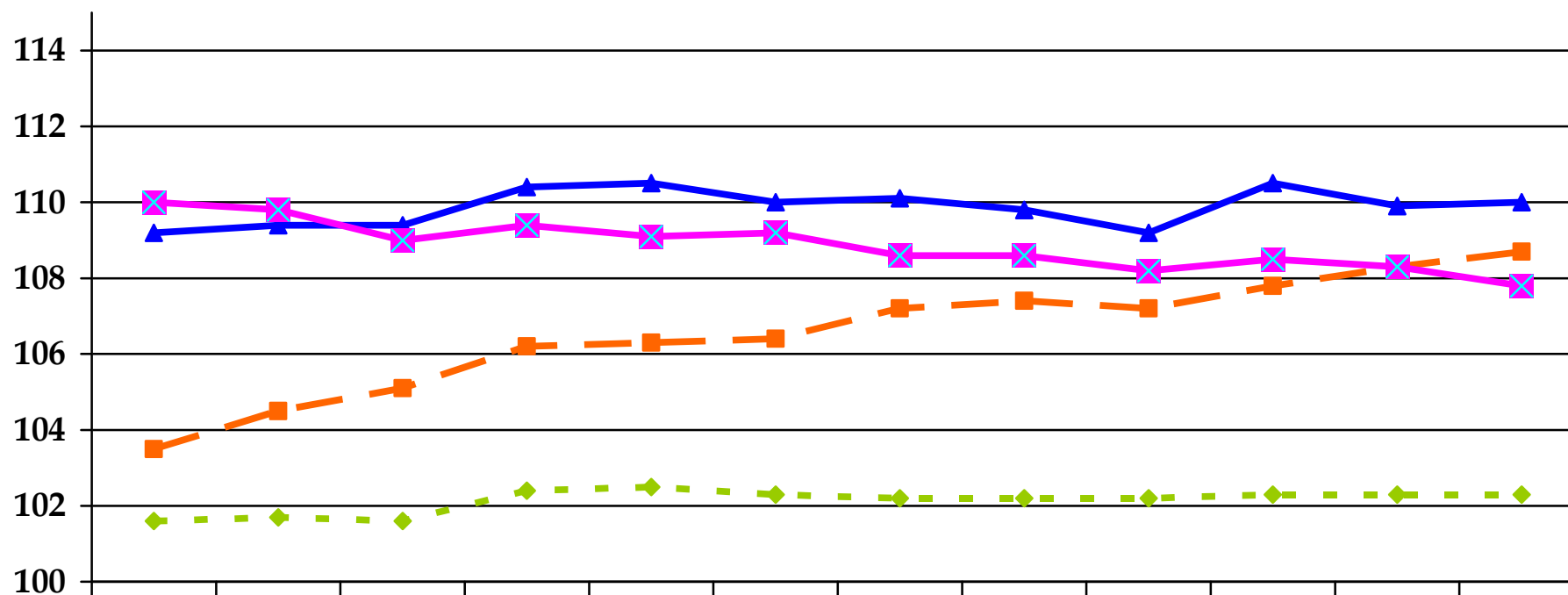
En Artes Gráficas desde el mes de marzo de 2009 la producción comienza a caer, cambiando la pequeña tendencia al alza que había comenzado en enero, después de agosto comienza a remontar pero muy por debajo de niveles anteriores. Los precios sin embargo, han ido a la baja mes a mes durante todo 2009.

INDICE PRECIOS INDUSTRIALES (BASE 2005=100)

Manipulados de papel y de cartón (código 172)



INDICE PRECIOS INDUSTRIALES (BASE 2005=100)
Otras actividades de impresión y artes gráficas, excluidos diarios (código 1812)



	enero	febrero	marzo	abril	mayo	junio	julio	agosto	sept.	octub.	nov.	dic.
—◆— 2006	101,6	101,7	101,6	102,4	102,5	102,3	102,2	102,2	102,2	102,3	102,3	102,3
—■— 2007	103,5	104,5	105,1	106,2	106,3	106,4	107,2	107,4	107,2	107,8	108,3	108,7
—▲— 2008	109,2	109,4	109,4	110,4	110,5	110	110,1	109,8	109,2	110,5	109,9	110
—×— 2009	110	109,8	109	109,4	109,1	109,2	108,6	108,6	108,2	108,5	108,3	107,8